

**ELKE INWONER VOELT
ZICH GOED OP Z'N PLEK**

**De beweging
van Positieve
gezondheid**

**Samen
sociaal
sterk**

**Samen
kansen
creëren**



**FOCUS OP PREVENTIE
KERNGERICHT WERKEN
INTEGRAAL WERKEN**

Openingswoord

Voor u ligt het strategische beleidsplan sociaal domein voor de periode 2024-2027.

Met dit plan zetten we de volgende stap binnen het sociaal domein en bouwen we verder op het vorige beleidsplan sociaal domein 'Samen komen we verder'. Het sociaal domein is dynamisch, complex en omvangrijk. In de komende jaren worden veel maatschappelijke ontwikkelingen voorspeld. In dit plan brengen we daarom een beweging op gang van zorg naar preventie.

Een beweging waarbij we een duidelijk maatschappelijk effect voor ogen hebben: we streven ernaar dat inwoners zich goed op hun plek voelen in onze gemeente! Dat betekent niet dat we met dit beleidsplan zaken 100% anders aan gaan pakken. We blijven onze wettelijke zorgtaken uitvoeren met oog voor het vergroten van de zelfredzaamheid van onze inwoners. We zien in de verschillende dorpskernen binnen onze gemeente inwoners, professionals en vrijwilligers met elkaar samen werken om onze inwoners de nodige ondersteuning te geven. We zijn onder de indruk van de mooie stappen die we nu al met elkaar zetten binnen het sociaal domein.

De komende jaren willen we deze samenwerking versterken met de focus op preventie. Om ervoor te zorgen dat inwoners zich goed op hun plek voelen in onze gemeente richten we ons op drie thema's: 'Samen sociaal sterk', 'De beweging naar Positieve gezondheid' en 'Samen kansen creëren'.

Met het stimuleren van kleinschalige initiatieven, in en vanuit de dorpskernen, gericht op de leefbaarheid en sociale samenhang werken we

met elkaar aan levendige kernen. Dit noemen we 'Samen sociaal sterk'.

Vanuit 'De beweging van Positieve gezondheid' streven we ernaar dat onze inwoners mentaal en fysiek kansrijk opgroeien, een positieve gezondheid ervaren en op die manier volwaardig mee kunnen doen in de samenleving.

Met 'Samen kansen creëren' willen we bereiken dat inwoners kansrijk kunnen opgroeien en mee kunnen doen aan het dagelijks leven. Participatie, het meedoen en actief bijdragen aan de maatschappij, in de vorm van arbeid of passende daginvulling, zorgt bij mensen voor allerlei positieve aspecten zoals zingeving, talentontwikkeling, verbondenheid en sociaal contact.

Samen komen we verder in een dynamische tijd. We sluiten aan bij de krachten van de dorpskernen, versterken de samenwerking in het sociaal domein om waar nodig om met elkaar te bereiken dat inwoners zich goed op hun plek voelen in Heeze-Leende.



Wethouder
Maaike van Breugel-Smolders



Wethouder
Jan de Bruijn

Inhoudsopgave

1. Inleiding	4
2. Visie en ambitie	5
3. Richtinggevende principes	6
4. Ambitie vertaalt naar thema's	7
5. Samen sociaal sterk	8
6. De beweging van Positieve gezondheid	9
7. Samen kansen creëren	11
8. Prestatiesturing en Financieel kader	13
Bijlage 1 Maatschappelijke ontwikkelingen	14
Bijlage 2 Landelijke & Regionale ontwikkelingen	15



1. Inleiding

Voor u ligt het strategisch beleidsplan sociaal domein van gemeente Heeze-Leende 2024 – 2027. Met dit plan volgen we het huidig beleidsplan ‘Samen komen we verder’ op en geven we richting aan ons sociaal beleid voor de komende jaren. We hebben de afgelopen jaren gebouwd aan een stevige basis binnen ons sociaal beleid. Met dit beleidsplan maken we de volgende stap waarbij we anticiperen op de voorspelde maatschappelijke ontwikkelingen in Nederland en de gemeente Heeze-Leende.

De basis voor dit beleidsplan ligt in het raadsprogramma Heeze-Leende 2022-2026 en het bijbehorende college uitvoeringsprogramma. Het raadsprogramma is gericht op het welzijn en toekomst van de inwoners van Heeze-Leende. Met het onderliggend beleidsplan geven we hier voor het sociaal domein nadere invulling aan.

Het sociaal domein is groot en complex, variërend van werk en opvoeding tot schulden en zorg. Door die grote verscheidenheid is het van belang focus aan te brengen in onze ambities en ons te richten op die thema's en doelstellingen waarmee we anticiperen op de landelijke, maatschappelijke en lokale ontwikkelingen.

De maatschappelijke uitdagingen en ontwikkelingen die de komende jaren spelen zijn o.a. vergrijzing, langer thuis wonen, krapte op de arbeidsmarkt, stijging mentale druk, bestaanszekerheid etc. Zie voor een toelichting bijlage 1. Deze ontwikkelingen komen ook terug in de Omgevingsverkenning voor Heeze-Leende die in 2022 is vastgesteld. In de omgevingsverkenning wordt ook aangegeven dat de druk op de sociale cohesie toeneemt en het belang van kleinere samenwerkingsverbanden met bijvoorbeeld de welzijnsorganisaties, de dorpsraden/kernraad steeds belangrijker wordt.

Bovengenoemde uitdagingen zullen de vraag naar zorg en de bijbehorende zorgkosten doen toenemen en is de zorg op de middellange termijn niet meer betaalbaar en mogelijk in beperkte mate beschikbaar. Om er voor te zorgen dat zorg toegankelijk blijft voor degene die het nodig hebben moeten we naar een ander manier van werken met elkaar. Dit vraagt om een omslag in de manier van werken met en voor onze inwoners. Dit vormt de rode draad in ons beleidsplan.

Beoogd maatschappelijk effect

Binding, verbinding en sociale betrokkenheid staan centraal in de veranderende maatschappelijke context. We hechten er als gemeente groot belang aan dat inwoners zich goed op hun plek voelen in onze gemeente. Vanuit dit streven leggen we samen de grondslag voor een stevige sociale verbinding in onze gemeente en voeren we de plannen binnen het sociaal domein uit.

Anticiperend op de maatschappelijke ontwikkelingen gaan we de komende vier jaar een volgende stap maken in het stimuleren en faciliteren van levendige dorpskernen. We richten ons hierbij op het 'Willen en Kunnen' participeren binnen en tussen de dorpskernen. Het stimuleren van inwoners om te participeren binnen de dorpskernen voeren we uit rondom de thema's 'Samen sociaal sterk' en 'De beweging van Positieve gezondheid'. Het ondersteunen van inwoners om te kunnen participeren voeren we uit rondom het thema 'Samen kansen creëren'.

2. Visie en ambitie

Bestuurlijke visie Heeze-Leende

In 2022 is de bestuurlijke visie Heeze-Leende 2030 vastgesteld. Deze visie beschrijft de 'stip op de horizon' voor de komende acht jaar voor woningbouw, de transitie van het buitengebied en inwonerp participatie.

Heeze-Leende kent van oudsher een cultuur van 'samen'; onze inwoners, verenigd in allerlei clubs en verenigingen maken onze verschillende gemeenschappen. De veranderende maatschappij vraagt om nieuwe manieren om dat 'samen' vorm te geven, door inwoners te laten participeren in de besluit- en beleidsvorming door de gemeente. Zij zijn uiteindelijk de mensen voor wie we het doen en samen verbeteren we de kwaliteit van Heeze-Leende als gemeente en gemeenschap.

Niet bij alle onderwerpen is inwonerp participatie in dezelfde mate aan de orde; als we als gemeente iets moeten uitvoeren waartoe de rijksoverheid of de provincie ons wettelijk heeft verplicht, heeft het wel zin om hierover goed te informeren, maar heeft het geen toegevoegde waarde om burgers naar hun inbreng te vragen. Bij andere onderwerpen kan inwonerp participatie wel in bepaalde mate worden ingezet. We willen hier heel duidelijk communiceren over welke vorm van participatie per thema van toepassing is, zodat er achteraf geen misverstanden of teleurstellingen over ontstaan.

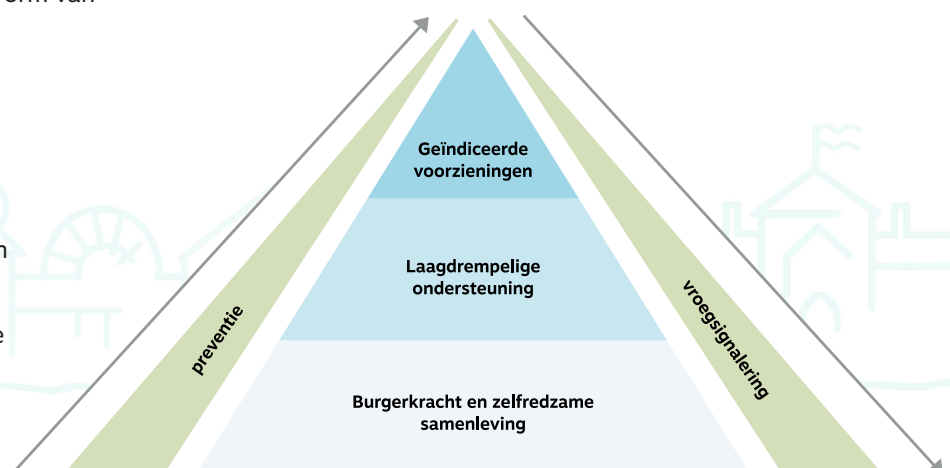
1. Ambitie sociaal domein

Met het beleidsplan sociaal domein geven we binnen de context van het sociaal domein invulling aan de bestuurlijke visie ten aanzien van inwonerp participatie.

We beogen het maatschappelijke effect dat inwoners zich in de gemeente goed op hun plek voelen. Een sterke sociale basis is daarbij het uitgangspunt waarbij we participatie stimuleren en het kunnen participeren van inwoners vanuit de gemeente ondersteunen. We zetten samen met inwoners, maatschappelijke partners en professionals in op de beweging van zorg naar preventie. Normalisatie en zelfredzaamheid zijn belangrijke voorwaarden om de zorg met elkaar betaalbaar te houden. We stimuleren de verbondenheid tussen inwoners en de betrokkenheid bij hun dorpskern. Er ontstaan sterke onderlinge sociale verbanden. Inwoners kennen elkaar, hebben zorg voor elkaar en helpen elkaar: burgerkracht. De openbare ruimte en het voorzieningenaanbod maakt het mogelijk dat er voor alle inwoners in de dorpskernen ontmoeting en activiteiten kunnen plaatsvinden.

2. Beleidskoers

Onderstaande afbeelding geeft de beleidskoers weer: een stevige brede sociale basis waarin burgerkracht en een zelfredzame samenleving worden versterkt en een kleine top van gespecialiseerde hulp en ondersteuning.



3. Richtinggevende principes

Voor dit beleidsplan gaan we uit van een aantal principes die richting geven aan de wijze waarop we inhoudelijk invulling geven aan onze drie beleidsthema's 'Samen sociaal sterk', 'De beweging van Positieve gezondheid' en 'Samen kansen creëren'. Deze zijn als het ware de bouwstenen op basis waarvan we de inhoudelijke uitwerking van de drie strategische beleidsthema's vormgeven. De richtinggevende principes betreffen:

1. Focus op preventie

Door te investeren op preventie willen we inwoners zo vroeg mogelijk versterken in hun zelfredzaamheid. Daardoor is het voor minder inwoners nodig om gebruik te maken van maatwerkvoorzieningen of gespecialiseerde hulp. Met vroegsignalering willen wij bereiken dat kenmerken van problematieken tijdig worden herkend en dat daarop passende hulp of ondersteuning plaatsvindt.

2. Een integraal beleidskader voor het gehele sociaal domein

Het sociaal domein is breder dan alleen de Wmo, Jeugdwet, Participatiewet en Wet inburgering. Het gaat ook over onderwijs, sport, cultuur, bestaanszekerheid waarvan armoedebeloid, minimabeleid en schuldhulpverlening onderdeel zijn evenals leefbaarheid, gezondheid en veiligheid. Het sociaal domein staat niet

op zichzelf, maar in verbinding met het ruimtelijk domein. Wij kiezen voor een breed, integraal beleidskader voor het gehele sociaal domein. Waarin we niet de wet, de regeling of de voorziening centraal stellen, maar waarin het perspectief en de leefwereld van de inwoner centraal staan. Het nieuwe beleidskader vormt als het ware de overkoepelende paraplu waarop we in gemeente Heeze-Leende de uitvoering van beleid in het sociaal domein baseren. De komende periode formuleren we binnen de drie thema's de sociale opgaven om uitvoering te geven aan ons beleid. Aan de hand van deze sociale opgaven leggen we de verbindingen tussen de verschillende beleidsvelden zodat we ook daadwerkelijk integraliteit realiseren.

3. Kerngericht werken- samen met onze netwerkpartners

We bouwen voort op bestaande netwerken en bevorderen de samenwerking met en tussen onze samenwerkingspartners, inclusief vrijwilligersorganisaties, op dorpskernniveau. Kerngericht werken vraagt dat we uitgaan van de kracht van de inwoners, als ook van de bestaande netwerken. Uitgangspunt is om op basis van vroegsignalering in de samenwerking de beweging van zorg naar preventie te maken. Onze gezamenlijke opgave hierin is integraal samenwerken; zowel binnen de gemeentelijke organisatie als daarbuiten.

4. Ambitie vertaalt naar thema's

Binding, verbinding en sociale betrokkenheid staan centraal in dit beleidsplan.

We hechten er als gemeente groot belang aan dat inwoners zich op goed op hun plek voelen in onze gemeente. Vanuit dit streven willen we de grondslag leggen voor een stevige sociale verbinding in onze gemeente. Hiermee stimuleren we inwoners om te participeren en ondersteunen we inwoners om te kunnen participeren.

Dit hebben we vertaald naar de strategische thema's 'Samen sociaal sterk', 'De beweging van Positieve

gezondheid' en 'Samen kansen creëren'. Deze thema's geven de integrale visie weer op de uitdagingen voor de komende jaren binnen het sociaal domein. Daarmee staan deze thema's niet op zichzelf maar kennen een belangrijke onderlinge samenhang in het behalen van beoogde resultaten.

Voor de inhoudelijke uitwerking van deze drie thema's vormen de richtinggevende principes 'focus op preventie', 'kerngericht werken' en 'integraal werken' de bouwstenen.



5. Samen sociaal sterk



Inleiding

Wij geloven in de kracht van mensen en wat zij voor elkaar kunnen betekenen. Wij staan voor, en zien al op veel vlakken, een betrokken samenleving in onze gemeente waarin mensen ertoe doen, mensen naar elkaar omzien en zich verantwoordelijk voelen voor hun omgeving. Ons uitgangspunt is dat een veerkrachtige samenleving een antwoord biedt op (toekomstige) uitdagingen die voortkomen uit maatschappelijke ontwikkelingen zoals vergrijzing, stijgende mentale druk, individualisering, veranderende arbeidsmarkt, bestaanszekerheid etc. Om die reden investeren we, samen met inwoners en maatschappelijke partners, in het versterken van leefbaarheid en sociale samenhang in de kernen en wijken.

Speerpunt:

De beweging van elkaar ontmoeten en samendoen
Om de saamhorigheid en ontmoeting in de kernen te versterken of te behouden investeren we in een verbindende schakel tussen mensen onderling in de kernen/buurt in de vorm van samenlevingsopbouw. Samenlevingsopbouw is een werkwijze waarbij professionals een actieve rol vervullen in het realiseren van contacten tussen inwoners. Vanuit deze werkwijze hebben we oog voor en stimuleren we (kleinschalige) initiatieven om verbindingen in de kernen/wijk tot stand te brengen. Juist professionals kunnen faciliteren bij het elkaar ontmoeten.

Resultaat

- Inwoners ervaren meer sociale verbinding in de kern/buurt.
- Er ontstaat een toename in kleinschalige initiatieven die vanuit de kern/buurt worden opgezet en uitgevoerd.

Hoe

- We zetten in op samenlevingsopbouw waarbij de intergenerationele verbinding centraal staat: kinderen/jongeren en ouders/senioren in de dorpskern met elkaar verbinden rondom hun kleinschalige initiatieven.
- Vanuit bestaande dorpsstructuren geven we invulling aan het verzamelen en het faciliteren van kleinschalige initiatieven.
- We zetten een sociale communicatiestrategie in met bijbehorende campagnes om initiatieven te stimuleren en de ervaringen en resultaten met inwoners te delen.

6. De beweging van Positieve gezondheid



Inleiding

We streven ernaar dat onze inwoners mentaal en fysiek kansrijk opgroeien, een Positieve gezondheid ervaren en op die manier volwaardig mee kunnen doen in de samenleving. We streven ernaar dat de kwaliteit en inrichting van de leefomgeving een gezonde leefstijl bevordert.

We verwachten dat de gezondheidszorg de komende jaren een grote verandering zal doormaken: naast ziekte en zorg versterkt de focus op gezondheid en gedrag. Leefstijl, voeding en bewegen zullen steeds belangrijker worden als het gaat om preventie. We anticiperen op deze verandering door uit te gaan van het principe van Positieve Gezondheid. Positieve Gezondheid is een benadering binnen de gezondheidszorg die niet de ziekte maar een betekenisvol leven van mensen centraal stelt. De nadruk ligt op de veerkracht, eigen regie en het aanpassingsvermogen van de mens en niet op de beperkingen of ziekte zelf.

Speerpunt:

Inwoners voeren zoveel als mogelijk de regie over hun eigen mentale en fysieke gezondheid

We vinden het belangrijk dat inwoners zich goed op hun plek voelen in de gemeente. Het versterken van de regie van inwoners over hun fysieke en mentale gezondheid en hun leefomgeving is hierin belangrijk.

De Volksgezondheidstoekomstverkenning 2020 noemt de druk op de mentale gezondheid een van de grootste gezondheidsrisico's voor de toekomst.

De aanpak van druk op het dagelijks leven is complex en vraagt om een domein overstijgende aanpak. Om

gezondheidsvaardigheden en een gezonde leefomgeving van inwoners te bevorderen starten we met het concept van Positieve Gezondheid.

Speerpunt:

Gezondheid als middel om andere doelen te bereiken

Positieve gezondheid betreft het vermogen van mensen om met de fysieke, emotionele en sociale levensuitdagingen om te gaan en zoveel mogelijk eigen regie te voeren. Gezondheid wordt niet alleen gezien als een doel op zich, maar ook als een middel om andere doelen te kunnen bereiken, zoals: 'meer regie op het eigen leven', 'kwaliteit van leven', 'mee kunnen doen in de maatschappij' en 'het gebruik maken van sociale netwerken'. Positieve Gezondheid stelt de mens centraal en niet zijn ziekte. Ook zorgprofessionals omarmen Positieve Gezondheid als verbindende visie op gezondheid. Dit resulteert in een verbeterde samenwerking tussen professionals, waarbij beter wordt ingespeeld op de behoeften van inwoners.

Positieve Gezondheid is een bredere kijk op gezondheid.

Met die bredere benadering draag je bij aan het vermogen van mensen om met de fysieke, emotionele en sociale uitdagingen in het leven om te gaan. En om zo veel mogelijk eigen regie te voeren.

Resultaat

- In 2025 starten we de pilot Positieve Gezondheid in één van de vier dorpskernen, na evaluatie in 2027 borgen we een duurzame voortzetting van het concept Positieve Gezondheid en rollen dit uit naar de overige kernen.

Resultaat

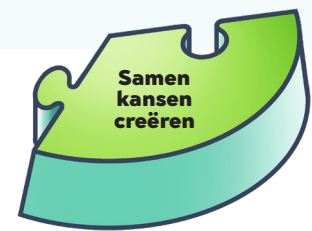
- De leefstijl onderzoeken van de GGD laten over 4 jaar ten minste een lichte verbetering zien.
- Voor inwoners is het praten over mentale gezondheid normaal. Inwoners zijn bekend met laagdrempelige mentale ondersteuning in hun (lokale) omgeving.
- Inwoners wonen in een groene leefomgeving waarin ontmoeten, spelen, bewegen en sporten mogelijk is en aansluit bij de behoefte die vanuit de inwoners zelf komt.
- Alle openbare (gemeentelijke) ruimten zijn rookvrij.

Hoe

- Er is voldoende vindbaar aanbod om te bewegen, om te sporten en deel te nemen aan culturele activiteiten.
- Het sport- en beweegakkoord Heeze-Leende en het preventie akkoord Vitaal Heeze-Leende wordt ingezet voor initiatieven rondom het bevorderen van fysieke en mentale gezondheid van de inwoners binnen de dorpskernen.
- We hebben een visie op het spelen in de buitenruimte en ontwikkelen daarvoor een speeltuinenbeleid.

- Vroege signalen die ten grondslag liggen aan het ontstaan van gezondheidsproblemen hebben we tijdig in kaart via onze samenwerkingspartners, sociaal team, politie en opsporingsambtenaren. Op basis van deze vroege signalen maken we een afweging of we onze preventie aanpak en het aanbod een aanscherping moeten maken.
- We sluiten aan bij de jaarlijkse European Mental Health Week in mei. We roepen samenwerkingspartners op zoals scholen, sportverenigingen, welzijnsorganisatie, jeugdverenigingen, werkgevers en maatschappelijke organisaties om tijdens deze week aandacht te besteden aan mentale gezondheid.
- Middels communicatie, al dan niet campagnematig, wordt Positieve Gezondheid top of mind gehouden en worden resultaten gedeeld die inwoners stimuleren om zelf regie te voeren over fysieke en mentale gezondheid.

7. Samen kansen creëren



Inleiding

We willen bereiken dat alle inwoners kansrijk kunnen opgroeien, mee kunnen doen aan het dagelijks leven. Participatie, het meedoen en actief bijdragen aan de maatschappij, in de vorm van arbeid of passende daginvulling, zorgt bij mensen voor allerlei positieve aspecten zoals zingeving, talentontwikkeling, verbondenheid en sociaal contact.

Inwoners kunnen uiteenlopende uitdagingen ervaren die een hindernis vormen voor de gewenste mate van eigen kracht, zelfredzaamheid en het volwaardig kunnen deelnemen aan het maatschappelijk leven. Beperkingen kunnen op fysiek, sociaal, psychisch, geriatrisch, taalvaardig en/ of financieel gebied zijn. Hierbij is het van belang om de signalen van kwetsbare inwoners vroegtijdig in beeld te krijgen om ondersteuning hierop af te stemmen. Hierbij gaan we uit van de wettelijke kaders binnen de Participatiewet, Wmo en Jeugdwet.

Speerpunt:

We hebben met elkaar vroegtijdig de kwetsbaren in beeld en zorgen voor een passend voorzieningenniveau

Om kwetsbare inwoners in beeld te krijgen willen we de komende jaren meer inzetten op kerngericht werken en de inwoners die in de kernen leven. Hierbij richten we ons op het ophalen van vroege signalen gericht op het versterken van (positieve) gezondheid, welzijn en inkomenspositie (bestaanszekerheid) van inwoners in de dorpskernen. We willen hierbij niet alleen naar de gezondheid van het individu kijken, maar juist de omgevingsfactoren in beeld brengen. Wanneer de omgeving gezond gedrag stimuleert wordt opgroeien kansrijker, is meedoen makkelijker en kan een inwoner vaak langer gezond thuis blijven wonen.

Speerpunt:

Iedereen heeft recht op een oplossing

Voor inwoners die zorg en ondersteuning nodig hebben, zorgen we dat, binnen wettelijke kaders, een passend voorzieningenniveau beschikbaar is. Hierbij geldt maatwerk en is het van belang om expliciet oog te hebben voor kansen(on)gelijkheid van inwoners. Niet iedereen heeft ondersteuning vanuit de overheid nodig voor een goede uitgangspositie in de samenleving. We leggen de focus dan ook op die (groepen) inwoners die ons het hardste nodig hebben, omdat hun kansen op het gebied van inkomen, gezondheid, onderwijs, talentontwikkeling of inzet op de arbeidsmarkt niet altijd vanzelfsprekend zijn.

Resultaat

- Kwetsbare inwoners die ondersteuning nodig hebben zijn vroegtijdig in beeld en ontvangen passende ondersteuning.
- Uit cliëntervaringen blijkt dat de zelfredzaamheid van kwetsbare inwoners in 2027 is toegenomen ten opzichte van 2024.
- Er is een voor inwoners vindbare digitale sociale en voorzieningen kaart van de gemeente.
- Kwetsbare inwoners ervaren bestaanszekerheid door het krijgen van financiële ondersteuning. Naast een uitkering werken we met de inwoner aan bestaanszekerheid.

Hoe

- Het ophalen van vroege signalen organiseren we door een kerngerichte aanpak gebaseerd op het gedachtegoed van Positieve Gezondheid.

Hoe

- Door kerngericht te werken verbeteren de voorzieningen en de zorg in de kern. Er ontstaat een samenwerking van ketenpartners die elkaar kennen. Daarmee bevorderen we een efficiënte en effectieve integrale samenwerking.
- We stimuleren de verbinding tussen inwoners onderling, mensen uit hun omgeving (familie, vrienden, burens), verenigingen en professionals.
- We faciliteren netwerkbijeenkomsten met de samenwerkende partners om te verbinden op inhoud en samenwerking.
- Middels communicatie/-campagnes het onderwerp onder de aandacht brengen en houden en mensen stimuleren eigen regie te voeren.
- Het cliëntervaringsonderzoek geeft, in vergelijking met de afgelopen vier jaar, beter inzicht in de kwaliteit van onze dienstverlening.

Speerpunt:

Investeren in kansengelijkheid/ inclusie

- We streven naar het opgroeien en leven in een kansrijke en inclusieve samenleving. We willen dat in onze gemeente inwoners volwaardig mee kunnen doen, ongeacht leeftijd, huidskleur, culturele achtergrond, gender, inkomen, talenten, levensbeschouwing, seksuele oriëntatie of beperkingen. Inclusie gaat over het opheffen van barrières en het optimaliseren van kansen om te participeren. Een minder goede gezondheid kan zo'n drempel zijn, maar ook een minder goede toegankelijkheid van zorg en andere organisaties.

Resultaat

- In 2024 stellen we een lokale inclusieagenda vast waarin prioritaire opgaven zijn benoemd.

Hoe

- Samen met een vertegenwoordiging van organisaties en inwoners stellen we een brede Lokale Inclusie Agenda op en voeren deze uit.

8. Prestatiesturing en Financieel kader

Prestatiesturing

Dit beleidsplan is een strategisch beleidsplan waarbij de richting voor de komende vier jaar wordt aangegeven. Na vaststelling van dit beleidsplan stellen we een uitvoeringsprogramma op. Hier zal samen met maatschappelijke partners en inwoners invulling aan worden gegeven.

Het maatschappelijke effect dat we met het beleidsplan sociaal domein beogen is dat inwoners zich goed op hun plek voelen in de gemeente Heeze-Leende. Eenmaal per drie jaar zullen we met de monitor sociale cohesie meten hoeverre inwoners zich goed op hun plek voelen binnen de gemeente en wat de bevorderende en belemmerende factoren zijn ten aanzien van het willen en kunnen participeren in de dorpskernen. In 2024 starten we met een 0-meting, de uitkomsten hiervan verwerken we in de verdere uitvoeringsplannen.

In 2027 zullen we deze meting herhalen en daar waar nodig bijsturen in onze beleid- en uitvoeringsplannen.

Financieel kader

Het financiële kader voor dit beleidsplan wordt gevormd door de gemeentebegroting 2024-2027. Een belangrijk streven hierbij is om de komende vier jaar de beweging van zorg naar preventie te maken. Deze aanpak is erop gericht om voor onze inwoners de benodigde zorg te blijven bieden en deze betaalbaar te houden. Rekening houdend met stijgende zorgkosten, zullen we binnen het sociaal domein zorgvuldige beleidsafwegingen moeten blijven maken, passend binnen de programmabegroting.

Om te zorgen dat we ook de komende jaren binnen de financiële kaders uitvoering geven aan het beleidsplan sociaal domein, zetten we in op onderstaande acties:

- Kwalitatieve en kwantitatieve data monitoring.
- Beleidskeuzes binnen de programmabegroting afzetten tegen het beoogde maatschappelijke effect.

Bijlage 1 Maatschappelijke ontwikkelingen

Maatschappelijke ontwikkelingen

In de voorbereiding op dit beleidsplan hebben we onderstaande maatschappelijk en landelijke ontwikkelingen in beeld gebracht en op basis daarvan nagedacht over richting en focus van het beleid sociaal domein. Deze ontwikkelingen spelen landelijk en niet alleen binnen onze gemeente en zijn ook niet op te lossen binnen 4 jaar, maar vragen een langetermijnperspectief.

Demografische ontwikkeling/ vergrijzing

Een van de belangrijkste trends in de demografie van Nederland en ook voor Heeze-Leende is de voortgaande vergrijzing. In 2040 zullen er naar verwachting 20,6 % inwoners 75-plus zijn, bijna 7,7% meer dan nu (bron de bevolkingsprognose Noord-Brabant, actualisering2020) CBS 2021c). Daarbij is wel de verwachting dat de nieuwe generatie ouderen gezonder oud worden en actiever blijven dan voorgaande generaties. Met de ouder wordende bevolking neemt het aandeel 85-plussers toe. Tot 2040 neemt het aantal 85-jarigen toe van 560 naar 1125.

Onder 85-plussers is de ondersteuning- en zorgbehoefte relatief groter. Het risico op alleen komen staan door overlijden van de partner is in deze leeftijdsgroep groter. Ook is de verwachting dat het aantal chronisch zieken, onder wie mensen met dementie, naar verwachting zal stijgen. Mantelzorg komt vaak op de schouders van mensen van 50 tot 75 jaar terecht, meestal de kinderen van deze ouderen.

Daarbij zien we het aantal 55-65 jarigen afnemen: van 16,1% naar 10,9% in 2040. Waar we dus aan de ene kant een beweging zien van toenemende zorgvraag, zien we aan de andere kant een daling van de beroepsbevolking en van het mantelzorg-potentieel. Het aandeel jeugdigen 0-29 jaar en 30-54 jarigen blijft stabiel in Heeze-Leende tot 2040.

Langer thuis wonen/ woonzorgvisie

Het landelijk programma Wonen, Ondersteuning en Zorg voor Ouderen (WOZO) bestaat uit verschillende maatregelen, initiatieven en projecten gericht op het anders organiseren van de ouderenzorg, met als uitgangspunten:

- Zelf als het kan: ouderen zijn zo veel als mogelijk zelfredzaam door zo nodig (opnieuw) aanleren van vaardigheden, fit blijven, hulpmiddelen gebruiken en hulp uit de omgeving.
- Thuis als het kan: daarvoor moeten er geschikte woningen voor ouderen beschikbaar komen en moet er goede, passende zorg aan huis geleverd worden.
- Digitaal als het kan: of het nu gaat om beeldbellen met de wijkverpleegkundige, een robotje dat je met een stem herinnert aan het innemen van medicatie; innovatie kan de kwaliteit van zorg verhogen en zorgverleners ontlasten.

In aansluiting op het WOZO en om te bevorderen dat ouderen in gemeente Heeze-Leende in de toekomst langer zelfstandig kunnen blijven wonen op een plek waar ze zich thuis voelen stellen we separaat aan dit beleidsplan, samen met inwoners, woningcorporaties, zorgpartijen etc. in 2024 een woonzorgvisie op. Hierin worden de zorgbehoeften en de woonopgaven voor aandachtsgroepen en ouderen in kaart gebracht.

Arbeidsmarktkrapte

Bijna in alle branches speelt een arbeidsmarktkrapte, maar vooral in de zorg. In 2020 werkten er 1,4 miljoen mensen in de zorg. Volgens berekeningen van de Sociaal Economische Raad (SER) zijn er in 2040 meer dan twee miljoen mensen nodig in de zorg. Nu werkt één op de zeven werkende mensen in de zorg. Om in 2040 aan alle voorziene zorgvragen te voldoen, moet dat één op de vier worden. Deze berekeningen zijn gemaakt voordat covid uitbrak. De effecten daarvan zijn niet meegenomen. Maar zelfs met die kanttekening is het duidelijk dat het personeelstekort in de zorg een

probleem van nu en van de toekomst is. In onze regio (bron regiobeeld 30 juni 2023) zal het personeelstekort op het gebied van zorg en welzijn tot 2030 stijgen naar 5.700 medewerkers.

Stijgende mentale druk

De mentale gezondheid van veel mensen staat onder druk, met name onder jongeren en jongvolwassenen. Dat hebben verschillende onderzoeken de afgelopen tijd aangetoond. Om die reden is medio 2022 door de rijksoverheid de aanpak 'Mentale gezondheid: van ons allemaal' gelanceerd met als ambitie: we zetten in op een beweging voor een mentaal gezond Nederland, gericht op alle inwoners van Nederland. In deze beweging heeft iedereen een rol: inwoners, werknemers en werkgevers, zorgprofessionals, scholen, sportverenigingen, maatschappelijke organisaties, overheidsorganisaties etc. De preventie van mentale klachten is vaak nog teveel een zaak van het individu; er is meer aandacht nodig voor interventies in de leefomgeving en de aanpak van risicofactoren en oorzaken die gelegen zijn in de maatschappij.

Bestaanszekerheid

Bestaanszekerheid betekent het op orde hebben van de basisvoorwaarden om te kunnen bestaan: De zekerheid van voldoende en voorspelbaar inkomen, de zekerheid van werk, van mee kunnen doen in de samenleving, van een dak boven je hoofd in een geschikte en betaalbare woning. Vaak zijn geldzorgen een symptoom en liggen er meerdere oorzaken ten grondslag aan het feit dat inwoners achterop raken. De bestaanszekerheid is de afgelopen periode voor een aantal inwoners onder druk komen staan door hoge energieprijzen en inflatie. De gemeente heeft een belangrijke rol, niet alleen om bestaanszekerheid voor inwoners te garanderen en te versterken, maar ook om de problematiek te signaleren, onderkennen en agenderen.

In het najaar van 2022 is de tussentijdse Corona Gezondheidsmonitor (CGM) uitgevoerd. Regionaal is

het aantal inwoners dat moeite heeft met rondkomen in beide groepen gestegen. In gemeente Heeze-Leende wijzen de cijfers in dezelfde richting. Echter voor de groep 18-64 jarigen is de toename in moeite met rondkomen significant: van 5% naar 15%.

Eenzaamheid

Landelijk is er sprake van een toenemende mate van (ernstige) eenzaamheid, onder verschillende groepen. In toenemende mate voelen mensen zich niet verbonden met elkaar, met de mensen om hen heen, met de maatschappij als geheel. Eenzaamheid is hiermee een van de grootste bedreigingen van de (publieke) gezondheid (zowel mentaal als fysiek).

Uit cijfers over gemeente Heeze-Leende blijkt dat 46% van de 65plussers aangeeft eenzaam te zijn (in 2020 was dit ook 46%) Voor 18-64 jarigen is dat 37% (in 2020 was dit 34%). Verwachting is dat het aantal eenzamen in de toekomst zal toenemen door de vergrijzing en doordat er in de toekomst meer eenpersoonshuishoudens zullen zijn (eenzaamheid komt meer voor bij alleenwonenden dan bij samenwonenden). Hoewel eenzaamheid een probleem van alle leeftijden is, neemt eenzaamheid over het algemeen toe met het ouder worden.

Bijlage 2 Landelijke & Regionale ontwikkelingen

Hervormingsagenda jeugd

De Hervormingsagenda Jeugd bevat een groot pakket afspraken om de jeugdzorg te verbeteren en financieel houdbaar te krijgen. Er zal structureel worden geïnvesteerd in de kwaliteit van jeugdhulp en blijvend leren en ontwikkelen. Ook komt er een aanpassing van de Jeugdwet, waardoor duidelijker wordt waarvoor kinderen en ouders hulp kunnen krijgen. Gemeenten worden verplicht bepaalde specialistische zorg regionaal in te kopen om deze beter te kunnen organiseren, de beschikbaarheid en continuïteit van zorg te borgen en de administratieve lasten te verminderen. Ook worden wijkteams versterkt en moet betere samenwerking met bijvoorbeeld het onderwijs ervoor zorgen dat kinderen en jongeren meer met collectieve voorzieningen worden ondersteund. Uithuisplaatsingen willen we zoveel mogelijk voorkomen en terugdringen.

Integraal Zorg Akkoord

Het zorgstelsel in Nederland staat onder grote druk. Dat vraagt om een structurele en duurzame verandering van het huidige zorgstelsel en de samenleving. Op 2 december 2022 ondertekenden partijen (o.a. het ministerie van VWS en overkoepelende organisaties van ziekenhuizen, de geestelijke gezondheidszorg, de ouderenzorg, huisartsen en gemeenten) het Integraal Zorgakkoord (IZA). Gemeenten hebben met het ondertekenen van het IZA de opdracht gekregen om samen met zorgverzekeraars het voortouw te nemen in het komen tot een regiobeeld, regioplan en een regionaal preventie- infrastructuur. In het IZA is afgesproken dat zorgverzekeraars en gemeenten de volgende ketenaanpakken inrichten: kansrijke start, valpreventie bij ouderen, aanpak overgewicht en obesitas bij kinderen, de gecombineerde leefstijlinterventie bij overgewicht van volwassenen en welzijn op recept. Gemeente Eindhoven is voor de regio Eindhoven en omgeving door het ministerie aangewezen als 'coördinerend gemeente' op het IZA dossier.

Gezond en Actief Leven Akkoord (GALA)

Vanuit het IZA is een aanvullende opdracht belegd bij gemeenten in het kader van het Gezond en Actief Leven Akkoord (GALA): van zorg naar preventie. De stip op de horizon is een gezonde generatie in 2040, met weerbare, gezonde mensen die kunnen opgroeien, leven, werken en wonen in een gezonde leefomgeving, en waarin sprake is van een sterke sociale basis. Waarin de fysieke en mentale gezondheid vanaf het prille begin, de eerste 1000 dagen, wordt bevorderd en behouden en waar speciale aandacht uitgaat naar mensen in kwetsbare situaties. Hiermee dragen we ook bij aan het betaalbaar houden van het zorgstelsel, zodat mensen die dat nodig hebben kunnen blijven rekenen op zorg.

Wetsvoorstel Passende eigen bijdrage Wmo

Om de houdbaarheid van de Wet maatschappelijke ondersteuning (Wmo 2015) te verbeteren, heeft het kabinet besloten om voor alle Wmo-voorzieningen waar nu het abonnementstarief voor geldt, een inkomensafhankelijke eigen bijdrage in te voeren per 01-01-2026. De verwachting van het kabinet is dat invoering van de inkomensafhankelijke eigen bijdrage zal helpen om de druk bij gemeenten -op (het gebruik van) Wmo-voorzieningen te verlagen en de (financiële) houdbaarheid van de Wmo 2015 te verbeteren. Doordat de hoogte van de eigen bijdrage afhankelijk wordt van het inkomen en het vermogen, wordt rekening gehouden met de financiële draagkracht van burgers.

Wetsvoorstel woonplaatsbeginsel Beschermd Wonen

Gemeenten, Rijk en andere partijen werken al jaren aan de transitie "van beschermd wonen naar een beschermd thuis". Voor mensen met psychische problemen wordt het daardoor vaker mogelijk thuis of in de eigen woonplaats te blijven wonen, met ambulante ondersteuning. Twee belangrijke instrumenten daarvoor

zijn invoering van het woonplaatsbeginsel en een nieuw verdeelmodel voor de middelen voor gemeenten voor beschermd wonen. De voorgenomen invoeringsdatum van beide maatregelen was 1 januari 2024. Zowel het Rijk als de gemeenten constateren dat dit tijdpad – gelet op de fase van parlementaire behandeling waarin het wetsvoorstel zich nu bevindt - te krap is gebleken. Nieuwe streefdatum voor de invoering wordt 1 januari 2025.

Regiovisie jeugdhulp

Binnen de regio Samen voor Jeugd hebben we in 2023 de regiovisie Jeugdhulp vastgesteld. Doel van de regiovisie is ervoor te zorgen dat we samen kwalitatief goede en betaalbare hulp blijven bieden die aansluit bij de behoeften van gezinnen. De regiovisie bevat de afspraken binnen de regio over samenwerking die richting geven aan wat de regio samen doet. Bijvoorbeeld hoe wij, nadrukkelijk samen met onze partners, de transformatie van de jeugdhulp vormgeven. Deze transformatie heeft als doel te komen tot een samenhangend jeugdbeleid dat gemeenten samen met maatschappelijke organisaties uitvoeren voor jeugdigen. De regiovisie dient in 2026 geïmplementeerd te zijn.

Participatie

In 2024 en de daaropvolgende jaren staat het gemeentelijk beleid in het teken van grootscheepse beleids- en stelselwijzigingen. Deze hebben naar alle waarschijnlijkheid grote betekenis voor zowel de beleidsvorming als de uitvoering van zowel (de uitvoering van) de participatiewet, maar ook voor bestaanszekerheid voor alle inwoners en ons minimabeleid.

Breed offensief

Geeft de gemeente meer (financiële) mogelijkheden tot het realiseren van duurzame dienstverbanden voor mensen met een arbeidsbeperking en kwetsbare jongeren meer kansen bieden richting onderwijs, arbeid of dagbesteding.

Participatiewet in balans

Zorg dragen voor bestaanszekerheid en werkgelegenheid vanuit de Grondwet is een kerntaak van de overheid. De huidige participatiewet, blijkt niet altijd te werken zoals het Kabinet dat graag wil en wordt gezien als te complex en gaat bovendien onvoldoende uit van vertrouwen. Door het Kabinet is daarom aangekondigd dat de Participatiewet ingrijpend zal worden gewijzigd, met grote gevolgen voor het gemeentelijk beleid en de gemeentelijke uitvoeringspraktijk.

Kernachtig komen de wijzigingen op het volgende neer:

- Een eenvoudigere participatiewet die een toereikend bestaansminimum biedt;
- Die via werk -of als dat niet haalbaar is via andere vormen van participatie ziet op volwaardig meedoen in de samenleving;
- Zinvol en begrijpelijk is. Uitgaan van vertrouwen, proportioneel sanctioneren
- Beter aansluiten bij wat mensen (aan)kunnen, dus bij hun doenvermogen
- Beter uitvoerbaar is voor de professional.